

Муниципальное бюджетное общеобразовательное учреждение

«Гимназия № 40» имени Народного учителя СССР

Овсиевской Руфины Серафимовны

**РАССМОТРЕНО**

на заседании  
педагогического совета

№ 16 от 25 августа 2023 г.

**СОГЛАСОВАНО**

Заместитель директора по  
учебной работе

МБОУ «Гимназия №40»

 / Е.В. Лихачева

**УТВЕРЖДАЮ**

Директор МБОУ

«Гимназия №40»

 / Т.В. Сергеева

Приказ № 256-р

от 25 августа 2023 года



**РАБОЧАЯ ПРОГРАММА**  
курса внеурочной деятельности «География Алтайского края»  
для обучающихся 8 классов  
основного общего образования  
на 2023-2024 учебный год

Барнаул

2023

## Пояснительная записка.

Рабочая программа составлена для 8 класса на основании следующих нормативных документов:

- Положения «О рабочей программе учебных предметов (курсов)»;
- Образовательной программы основного общего образования МБОУ «Гимназия №40»;
- Учебного плана школы

### Цель регионального курса «География Алтайского края»:

- способствовать развитию личности школьника, становлению его гражданских качеств, осознанию своего места в окружающем мире.
- создание условий для формирования у учащихся знаний и представлений об Алтайском крае на основе комплексного подхода к изучению основных компонентов природы, населения и хозяйства, как о целостном географическом регионе в составе России;
- уважения к культуре и истории своей малой Родины и народов, ее населяющих России;
- бережного отношения к природным ресурсам страны и края, осознания необходимости рационального природопользования.

**Задачи курса:** обеспечение условий для:

- формирования знаний о природных, демографических, экономических, социальных особенностях Алтайского края;
- осмысления зависимости между хозяйственной деятельностью человека и особенностями природных условий и ресурсов края, выявления экологических проблем и возможных путей их решения;
- создания географического образа родного края на основе показа взаимодействия основных компонентов: природы, населения, хозяйства;
- осознания значимости участия в деятельности по природопользованию и улучшению окружающей природной среды;
- развития творческих способностей школьников и интереса к изучению родного края.

Изучение региональной географии направлено на формирование у школьников ценностных ориентации по отношению к природе, населению, хозяйству, человеку. Системно-деятельностный подход помогает преодолеть такие качества личности, как безответственное отношение к окружающей природе, потребительский подход к ее ресурсам, неуважительное отношение к традициям. Таким образом, целевые установки изучения региональной географии реализуются в формировании важнейших качеств личности, таких как патриотизм, гражданственность, ответственное отношение к окружающей среде.

Основными принципами отбора и построения регионального компонента содержания школьного географического образования являются обще дидактические: преемственность, доступность, наглядность, научность, опора на индивидуальные возможности, интересы каждого учащегося. Изучение конкретной территории не должно отрываться от деятельности человека, от проблем, возникающих в результате этой деятельности. Поэтому одним из главных принципов построения данной программы является вычленение причинно- следственных связей между природой, населением и хозяйством края. Формированию общей культуры школьников способствует реализация меж предметных связей, использование сведений из других областей знаний: истории, литературы, живописи и т. д. Учет временного фактора, т.е. принципа историзма помогает оценить современные географические особенности края.

Специфика содержания программы, предполагает использование различных методов и форм обучения, позволяющих активизировать различные способы восприятия, и усвоения информации, в том числе на теоретическом, практическом и эмоциональном уровнях. И в процессе изучения курса больше внимания будет уделяться организации самостоятельной исследовательской работе учащихся как индивидуальной, так и групповой. Проведение экскурсий и практических работ на местности для изучения особенностей природы вокруг

школы, понимания влияния деятельности людей на природные компоненты, формирования представления о взаимосвязях в системе «природа-человек» является необходимым условием реализации программы. Помочь школьникам осознать свою включенность в жизнь района, города, села, сделать изучение региональной географии более активным и личностно значимым позволит включение в учебный процесс учебных проектов.

Основу курса составляют личностно ориентированный, гуманистический, практико-ориентированный и интегративный принципы географии.

В ходе изучения данного курса возможно применение следующих форм обучения:

- практикум;
- диалог;
- экскурсия;
- проектирование;
- семинар;
- самостоятельная работа учащихся;
- представление и защита творческих работ учащихся;
- конференция.

### **Место курса в учебном плане образовательного учреждения**

Курс «География Алтайского края» разработан для школьников 8 класса. Общий объем программы – 17 часов, (физическая география)

### **Требования к географической подготовке учащихся 8 класса**

По итогам изучения курса учащийся получает возможность

#### **знать/ понимать:**

- специфику географического положения края, размеры территории, основные этапы ее освоения, федеративные и государственные границы края;
- особенности природы края и их влияние на жизнь, и хозяйственную деятельность людей;
- важнейшие природные объекты, их пространственное размещение; основные виды природных ресурсов;
- особенности населения края: численность, размещение, народы, основные религии, соотношение городского и сельского населения;
- природные и антропогенные причины возникновения экологических проблем; меры по сохранению природы края и защите людей от стихийных и природных явлений;

#### **уметь:**

##### **объяснять**

- влияние географического положения на особенности природы, хозяйство и жизнь населения края;
- образование и размещение форм рельефа в пределах различных тектонических структур; закономерности размещения наиболее крупных месторождений полезных ископаемых;
- влияние на климат края его внутриконтинентального положения и основных форм рельефа;
- влияние климата края на жизнь, быт и хозяйственную деятельность человека;
- неравномерность размещения внутренних вод по территории края;
- разнообразие природных комплексов на территории края;
- причины, влияющие на изменение численности населения края, на особенности его национального и религиозного состава и на соотношение городского и сельского населения;
- особенности отраслевой и территориальной структуры хозяйства;
- причины возникновения опасных природных и техногенных явлений, экологических проблем и их размещение по территории края;

##### **приводить примеры**

- использования и охраны природных ресурсов;
- центров производства важнейших видов продукции;

- внутригосударственных и внешних экономических связей края;
- особо охраняемых природных территорий;

**составлять**

- на основе разнообразных источников географической информации краткую географическую характеристику важнейших природных и хозяйственных объектов края и крупных населенных пунктов;

**определять**

- на картах разного масштаба местоположение края и его основные географические объекты;

**применять**

- приборы и инструменты для определения количественных и качественных характеристик компонентов природы; представлять результаты измерений в разной форме; выявлять на этой основе закономерности;

**УМК по курсу.**

1. Примерные учебные программы регионального компонента содержания образования, Барнаул, 2008

2. География Алтайского края. / Л.Д. Подкорытова, О.В. Горских / География Алтайского края. Методический комплекс. - Барнаул, 2008.

3. Учебник: Ревякин В.С. География Алтайского края: учебник / Гл. ред. А.Ю., Муравьев; науч. ред. В.А. Рассыпнов. - Барнаул: Изд-во НП в области книгоиздания, науки и культуры, 2004-2010. Горбатова О.Н., И.П. Ганжа. Физическая география Алтайского края

. Сайты: <http://www.gao.spb.ru/russian>

<http://www.fmm.ru>

<http://www.mchs.gov.ru>

<http://www.national-geographic.ru>

<http://www.nature.com>

<http://www.ocean.ru>

<http://www.pogoda.ru>

<http://www.sgm.ru/rus>

<http://www.unknownplanet.ru>

**Календарно-тематическое планирование**

№	Тема	Кол-во часов
	<b>Раздел 1. Алтайский край на карте России</b>	<b>4</b>
1.1	Общие сведения об Алтайском крае	1
1.2	История изучения Алтайского края	1
1.3	Географическое положение Алтайского края	1
1.4	Административно-территориальное устройство Алтайского края	1
	<b>Раздел 2. Физическая география Алтайского края</b>	<b>10</b>
2.1	Геологическое строение, рельеф и ресурсы недр (практическая работа № 1)	1
2.2	Особенности климата	1
2.3	Оценка основных климатических показателей с точки зрения их благоприятности для жизни человека и ведения сельскохозяйственной деятельности на территории Алтайского края (практическая работа № 2)	1
2.4	Внутренние воды и водные ресурсы	1
2.5	Почвы и почвенно-земельные ресурсы	1
2.6	Растительный и животный мир	1

2.7	Природные ландшафты (практическая работа № 3)	1
2.8	Рекреационные ресурсы	1
2.9	Мероприятия по охране природы	1
2.10	Обобщение и повторение по материалу 1 и 2 разделов	1
	<b>Резерв</b>	<b>3</b>
2.11	Проект «80 лет Алтайскому краю»	1
2.12	Проект «ООПТ Алтайского края»	1
2.13	Решение заданий олимпиады	1

### **Перечень географических объектов (номенклатура).**

**Рельеф:** Алтайские горы (хребты: Ануйский, Башчелакский, Коксуйский, Колыванский, Коргонский, Семинский, Тигирекский, Чергинский), Салаирский кряж, Кулундинская равнина, Приобское плато, Бийско-Чумышская возвышенность, Предалтайская равнина.

**Минеральные ресурсы:**

Месторождения полиметаллических руд: Корболихинское, Зареченское, Рубцовское.

Месторождения золота: Курьинский, Краснощековский, Солонешенский районы.

Месторождения железных руд: Инское, Белорецкое.

Месторождения поделочных камней: Ревневское, Коргонское, Белорецкое.

Месторождение мрамора: Пуштулимское.

Месторождения цементного сырья: Врублево-Агафьевское, Неверовское.

Месторождения химического сырья: озера западной равниной части края.

**Внутренние воды и водные ресурсы:**

Реки: Обь, Катунь, Бия, Песчаная, Алей, Ануй, Чарыш, Чумыш, Касмала, Кулунда, Бурла.

Озера: Кулундинское, Кучукское, Большое Топольное, Горько-Перешеечное, Большое Яровое, Бурлинское.

Подземные воды: Кулундинско-Барнаульский артезианский бассейн.

**Особо охраняемые природные территории:** Тигирекский заповедник, природный парк «Ая».

**Города:** Барнаул, Бийск, Рубцовск, Новоалтайск, Алейск, Белокуриха, Горняк, Заринск, Змеиногорск, Камень-на-Оби, Славгород, Яровое.

**Рекреационные районы:** г. Барнаул и его окрестности; г. Бийск и его окрестности, включая Сростки; левобережье Катуни в пределах Алтайского района; Белокурихинская курортная зона и окрестности Белокурихи; туристско-рекреационная зона «Горная Колывань»; река Обь и Обское водохранилище; Завьяловская, Салаирская, Солонешенская и Чарышская зоны

### Тематическое поурочное планирование 8 класс (17 часов)

Темы уроков	Содержание	Основные виды деятельности ученика
<b>Раздел 1. Алтайский край на карте России(4 часа)</b>		
Урок 1. Общие сведения об Алтайском крае	Общая характеристика территории края (краевой центр, протяженность, площадь, население края (доля от РФ)), политический статус (органы управления краем, местное самоуправление), особенности топонимики территории. Символика Алтайского края. Социально-экономическое значение края для России. Знаменитые земляки.	Приводить примеры мероприятий, осуществляемых разными ветвями власти в крае. Анализировать значение символов, изображенных на флаге и на гербе. Приводить примеры, характеризующие значения края в экономике России. Объяснять значение топонимов. Называть знаменитых людей края и их вклад в его развитие. Работать с дополнительными источниками информации (газеты, фильмы, книги). Находить и анализировать информацию сети интернет.
Урок 2. История изучения Алтайского края	Изучение и освоение территории края с XVII века до наших дней. Имена ученых, исследователей, внесших значительный вклад в изучение природы и истории нашего края.	Выявлять основные этапы изучения и освоения территории края с XVII века до настоящего времени. Анализировать по карте маршруты исследователей и наносить их на контурную карту. Анализировать текст исторического документа. Готовить сообщение об одном из исследователей края по различным источникам информации.
Урок 3. Географическое положение Алтайского края	Географическое положение. Виды географического положения, основные черты, изменение во времени, отрицательные и положительные аспекты, влияние на хозяйство и жизнь населения: физико-географическое, экономико-географическое, геополитическое положение.	Обсуждать примеры природных, политических, социально-экономических и других событий, иллюстрирующих изменения разных видов географического положения края со временем. Обсуждать благоприятные и неблагоприятные следствия географического положения. Характеризовать ЭГП края и отдельных районов. Наносить на контурную карту пограничные территории, выявлять их роль в экономических связях. Обсуждать и оценивать современное геополитическое положение края на основе анализа текста и иллюстративных материалов. На основе дополнительных источников географической информации готовить сообщения об особенностях географического положения края. Обозначать объекты, характеризующие географическое положение края, на контурной

		карте. Сформулировать выводы об особенностях географического положения края, его влиянии на особенности природы, хозяйство и жизнь на селения. Сравнить географическое положение края с ГП других субъектов федерации.
Урок 4. Административно-территориальное устройство Алтайского края	Административно-территориальное устройство Алтайского края. История выделения территории края как административной единицы России (границы, площадь и др.) (начиная с периода освоения, XVIII век), характеристика современного административно-территориального устройства края.	Анализировать особенности административно-территориального деления края. Называть причины и следствия изменения административно-территориального деления. Показывать на карте административные районы Алтайского края и называть их центры.
<b>Раздел 2. Физическая география Алтайского края(10 часов)</b>		
Урок 5. Геологическое строение, рельеф и ресурсы недр (практическая работа № 1)	Особенности рельефа как результат геологической истории формирования территории. Геологическая карта Алтайского края. Основные тектонические структуры. Основные формы рельефа и их размещение по территории. Полезные ископаемые, содержащиеся в недрах нашего края. Изменение рельефа под влиянием деятельности человека.	Выявлять основные этапы развития земной коры на основе объяснений учителя. Определять основные тектонические структуры, формирующие территорию края по картам и на основании материала учебника.  Формулировать выводы о зависимости размещения форм рельефа от тектонического строения территории. Выявлять полезные ископаемые, объяснять их наличие и особенности размещения, приводить примеры их хозяйственного использования. Проводить исследования по изменению рельефа своей местности под влиянием деятельности человека. <b>Практическая работа №1</b> «Изучение изменения рельефа под влиянием хозяйственной деятельности человека (на примере своей местности)»
Урок 6 Особенности климата нашего края.	История метеорологических наблюдений в нашем крае. Типы климата. Факторы, влияющие на их формирование. Особенности температурного режима, режима увлажнения, сезонов года. Фенологические изменения, связанные со сменой	Анализировать климатическую карту, определять средние температуры января и июля, годовое количество осадков для различных территорий края. Выявлять и объяснять закономерности в распределении климатических показателей. Сравнить климатические условия разных территорий края, объяснять черты сходства и различия. Объяснять

	сезонов года. Неблагоприятные природные условия, связанные с климатом.	сезонную ритмику климатических изменений. Устанавливать взаимосвязь между фенологическими изменениями в природе и сменой сезонов года. Характеризовать по климатической карте и другим источникам информации тип климата территории проживания. Готовить сообщения на тему «Неблагоприятные и опасные климатические явления».
Урок 7. Оценка основных климатических показателей с точки зрения их благоприятности и для жизни человека и ведения сельскохозяйственной деятельности на территории Алтайского края	Оценка основных климатических показателей с точки зрения их благоприятности для жизни человека и ведения сельскохозяйственной деятельности на территории Алтайского края	<b>Практическая работа № 2</b>
Урок 8. Внутренние воды и водные ресурсы	Внутренние воды. Виды, их особенности, размещение, значение. Охрана и их использование в крае и своем районе	Внутренние воды. Виды, их особенности, размещение, значение. Охрана и их использование в крае и своем районе
Урок 9. Почвы и почвенно-земельные ресурсы	Почвы края. Основные типы. Условия формирования. Размещение и различия в крае. Соотношение почв своего района, составление картосхемы и рекомендаций по их охране.	Почвы края. Основные типы. Условия формирования. Размещение и различия в крае. Соотношение почв своего района, составление картосхемы и рекомендаций по их охране.
Урок 10. Растительный и животный мир нашего края. Карта растительности и животности Алтайского края.	Растительный и животный мир нашего края. Карта растительности Алтайского края. Карта животного	Определять состав органического мира на основании материалов учебника. Анализировать карты растительного и животного мира. Объяснять как



животный миром нашего края.	мира Алтайского края. Закономерности распространения животных и растений по территории. Растения и животные Красной книги. Лекарственные растения. Биологические ресурсы и их использование.	растения и животные приспособились к среде обитания. Обсуждать примеры взаимосвязи между растительным и животным миром в пределах конкретной территории. Сопоставлять карты: почвенную и растительности. Устанавливать зависимость между типом почв и типом растительности. Составлять картосхему распространения растений и животных, занесенных в Красную книгу (края и России). Обсуждать вопросы о видах хозяйственной деятельности человека, влияющих на изменение видового состава флоры и фауны края. Вести исследовательскую деятельность в части использования биологических ресурсов своей местности в хозяйственной деятельности человека.
Урок 11. Природные ландшафтами нашего края.	Природные ландшафты края. Причины разнообразия ландшафтов. Ландшафты равнинной и горной частей территории края и возможности их хозяйственного использования.	Описывать причины формирования природных ландшафтов на территории нашего края. Объяснять причины смены природных ландшафтов. Оценивать возможности хозяйственного использования ресурсов той или иной ландшафтной территории. Анализировать карты «Ландшафтная структура Алтайского края» и «Физико-географическое районирование Алтайского края». <b>Практическая работа № 3</b> «Характеристика взаимодействия природы и общества на примере отдельных территорий Алтайского края».
Урок 12. Рекреационные ресурсы нашего края.	Основные виды рекреационных ресурсов края. Факторы, определяющие разнообразие рекреационных ресурсов.  Использование рекреационных ресурсов для отдыха и оздоровления людей.  Перспективы нашего региона в развитии рекреационного хозяйства.	Называть основные виды рекреационных ресурсов края и своей местности. Наносить на карту районы, представляющие интерес для желающих отдохнуть или оздоровиться. Разрабатывать туристический маршрут по территории своего района с описанием рекреационных возможностей, с указанием целей путешествия. Составлять рекламный буклет, плакат, готовить презентацию разработанного туристического маршрута.
Урок 13.	Особо охраняемые территории нашего края.	Определять особенности и виды особо охраняемых природных территорий

Мероприятия по охране природы		нашего края на основе текста учебника и карты «Система ООПТ в Алтайском крае». Приводить примеры разных видов ООПТ, показывать их на карте. Готовить сообщение, презентацию об одном из объектов ООПТ.
Урок 14 Обобщение и повторение по материалу 1 и 2 разделов.	Обобщение и повторение материала разделов «Алтайский край на карте России» и «Физическая география Алтайского края».	Соотносить свои действия с планируемыми результатами, осуществлять контроль своей деятельности; оценивать правильность выполнения учебной задачи, владеть основами самоконтроля, самооценки, принятия решений.
<b>Резерв 3 часа</b>		
Урок 15	Проект «80 лет Алтайскому краю»	
Урок 16	Проект «ООПТ Алтайского края»	
Урок 17	Решение заданий олимпиады	

### УМК по курсу.

1. Примерные учебные программы регионального компонента содержания образования, Барнаул, 2008
  2. География Алтайского края. / Л.Д. Подкорытова, О.В. Горских / География Алтайского края. Методический комплекс. - Барнаул, 2008.
  3. Учебник: Ревякин В.С. География Алтайского края: учебник / Гл. ред. А.Ю., Муравьев; науч. ред. В.А. Рассыпнов. - Барнаул: Изд-во НП в области книгоиздания, науки и культуры, 2004-2010. Горбатова О.Н., И.П. Ганжа. Физическая география Алтайского края
- . Сайты: <http://www.gao.spb.ru/russian>  
<http://www.fmm.ru>  
<http://www.mchs.gov.ru>  
<http://www.national-geographic.ru>  
<http://www.nature.com>  
<http://www.ocean.ru>  
<http://www.pogoda.ru>  
<http://www.sgm.ru/rus>  
<http://www.unknownplanet.ru>

**Лист фиксирования изменений и дополнений**

<b>Название раздела, темы урока</b>	<b>Дата проведения по плану</b>	<b>Причина корректировки</b>	<b>Корректирующие мероприятия</b>	<b>Дата проведения по факту</b>

--	--	--	--	--

### **Практические работы 8 класс** **Практическая работа № 1**

**Тема:** Изучение изменения рельефа под влиянием хозяйственной деятельности человека на примере своей местности.

**Цель:** Выявить изменения в рельефе, которые произошли под влиянием хозяйственной деятельности человека на территории, расположенной вблизи вашего населенного пункта.

**Оборудование:** физическая карта Алтайского края, топографическая карта вашего района (<http://map-1.ru/1150939.html>, <http://www.altai.me/karta.php>, <http://www.raster-maps.com/map-of-russia-69/> контурная карта вашего района.

**Задания для организации самостоятельной деятельности:**

1. Используя топографическую карту и результаты собственных наблюдений, определите естественные и антропогенные формы рельефа, расположенные рядом с вашим населенным пунктом.
2. Отметьте на контурной карте разными условными знаками естественные и антропогенные формы рельефа.
3. В выводе укажите:
  - под влиянием каких факторов сформировались естественные и антропогенные формы рельефа;
  - стал ли современный рельеф более удобным для хозяйственной деятельности человека;

- стала ли территория привлекательней с эстетической точки зрения?

**Критерии оценивания:**

Отметка «5»: задание на конкурной карте выполнено верно, работа оформлена аккуратно, сделаны верные выводы, ученик проявил творчество, предложил самостоятельно разработанные формы для систематизации материала, к работе приложил фотографии, схемы форм рельефа и т.д.

Отметка «4»: задание на конкурной карте выполнено верно, работа оформлена аккуратно, сделаны верные выводы.

Отметка «3»: задание на конкурной карте выполнено с неточностями, работа оформлена не аккуратно, допущены неточности в выводах.

Отметка «2»: задание на конкурной карте выполнено с ошибками, работа оформлена не аккуратно, выводы не сделаны.

**Оцени свою работу. Комментарии и вопросы ученика.**

--

## Практическая работа № 2

**Тема:** Оценка основных климатических показателей с точки зрения их благоприятности для ведения сельского хозяйства на территории Алтайского края.

**Цель:** Изучить влияние климата на сельскохозяйственную деятельность человека в Алтайском крае.

**Оборудование:** атлас Алтайского края, карты параграфа «Изучаем особенности климата нашего края».

**Задание для организации самостоятельной деятельности:**

1. Определите с помощью климатической карты параграфа «Изучаем особенности климата нашего края» среднегодовые температуры, максимальные и минимальные температуры, среднегодовое количество осадков на западе, юге и востоке края. По картам атласа «Сезоны года» определите, ветры какого направления преобладают на территории края в разные сезоны года.
2. Поработайте с агроклиматической картой атласа, картами «Растениеводство» и «Животноводство» и определите, какие сельскохозяйственные культуры выращивают в западной, южной и восточной частях края, какие отрасли животноводства там развиты.
3. Полученные данные зафиксируйте в таблице «Влияние климата на ведение сельского хозяйства в Алтайском крае», форму которой разработайте самостоятельно.
4. Сделайте вывод, в котором объясните сельскохозяйственную специализацию в разных частях (районах) края.

**Критерии оценивания:**

Отметка «5»: форма таблицы разработана верно; все данные, занесенные в таблицу, верные; сделан правильный вывод; ученик проявил творчество, выполнил работу с привлечением дополнительной информации, привел разнообразные доказательства и доводы.

Отметка «4»: форма таблицы разработана верно; все данные, занесенные в таблицу, верные; сделан правильный вывод.

Отметка «3»: форма таблицы разработана не точно; таблица заполнена не полностью, либо с ошибками; в выводе допущены ошибки.

Отметка «2»: форма таблицы разработана не верно; данные, занесенные в таблицу, не верные; вывода нет.

### Оцени свою работу. Комментарии и вопросы ученика.

--

### Практическая работа № 3

**Тема:** Характеристика взаимодействия природы и общества на примере отдельных территорий Алтайского края.

**Цель:** Охарактеризовать изменение компонентов природы вашего района под влиянием деятельности человека за период от заселения территории русскими (XVIII в.) до настоящего времени, используя различные источники информации и свои наблюдения.

**Оборудование:** карты атласа Алтайского края, раздаточный материал с информацией об истории заселения территории с XVIII в. и хозяйственной деятельности человека за этот период, материалы ЭОР «Социальная и экономическая география Алтайского края».

**Задание для организации самостоятельной деятельности:**

1. Изучите предложенные учителем материалы об истории заселения и освоения территории вашего района, экономические карты в учебном пособии, атласе, ЭОР «Социальная и экономическая география Алтайского края» и заполните следующую таблицу. При фиксации в таблице информации по современному этапу, обязательно отразите результаты собственных наблюдений.

Взаимодействие природы и общества  
в разные исторические периоды на примере \_\_\_\_\_ района

Даты, этапы	Как происходило заселение территории (откуда приезжали люди, какие населенные пункты	Какую хозяйственную деятельность вели	Как изменились компоненты природы под влиянием деятельности человека
-------------	--	---------------------------------------	--

	образовались)	приезжие	
--	---------------	----------	--

2. Сделайте письменный вывод об изменениях в компонентах природы, которые произошли в вашем районе под влиянием деятельности человека.

**Критерии оценивания:**

Отметка «5»: для выполнения работы ученик использовал несколько источников информации, смог обобщать данные, проанализировать, сделать верный вывод. Школьник использовал результаты собственных наблюдений. Таблица заполнена верно.

Отметка «4»: затруднение вызывает умение делать вывод.

Отметка «3»: недостаточно сформировано умение находить нужную информацию, делать вывод.

Отметка «2»: не умеет обобщать информацию из различных источников, анализировать, делать вывод.

Тест по разделу «Физическая география Алтайского края»

Отметьте верные утверждения любым знаком.

1. Главной чертой рельефа края является постепенное возрастание высот при движении с запада на восток.
2. На формирование рельефа в большей степени оказали влияние современные рельефообразующие процессы.
3. Самое низкое место в крае – берег Кулундинского озера.
4. Белорецкое месторождение полезных ископаемых – это месторождение железных руд.
5. Климат нашего края имеет черты ярко выраженной континентальности.
6. Наибольшее количество осадков выпадает в западной части края.
7. Заморозки в начале лета в нашем крае связаны с вторжением арктических воздушных масс.
8. Река Обь берет начало от слияния рек Бии и Катунь.
9. Самое большое по площади озеро нашего края – Кучукское.
10. В нашем крае есть болота.
11. На Кулундинской низменности преобладают черноземы.

12. Самые плодородные почвы нашего края – серые лесные.
13. Колки – это небольшие естественные участки леса в лесостепи.
14. Ленточные боры являются уникальными в мире.
15. Венерин башмачок – это растение, занесенное в Красную книгу России.
16. Кабарга – типичный представитель зоны степей.
17. Черневая тайга – густые пихтово-осиновые леса с примесью березы, лиственницы и кедра.
18. На территории нашего края находится Алтайский заповедник.
19. В нашем крае создан один природный парк -«Ая».
20. Алтайский край обладает широким спектром рекреационных ресурсов.

Критерии оценивания:

5 – 100 % правильных ответов

4 – не менее 75% правильных ответов

3 – 50-74% правильных ответов

2 – менее 50% правильных ответов

### Текст итоговой диагностической работы

1. Заполните пропуски в тексте. В ответе запишите вставленные вами слова по порядку через запятую.

Алтайский край расположен на ... Западной Сибири, на стыке одной из крупнейших в мире ... равнины и ... гор. Северным соседом края является ..., восточным - .... На юго-востоке край граничит с ..., которая до 1991 года входила в состав Алтайского края как автономная область. Юго-западная и западная границы края являются государственными границами РФ с .... Территория края составляет ... тыс. км<sup>2</sup>. Алтайский край находится в ... федеральном округе, ... экономическом районе. Разница во времени со столицей России Москвой составляет ... часа.

Ответ:

Максимальный балл: 11

Комментарии и вопросы ученика.

2. Назовите по два сходства и два различия между экономико-географическим положением Алтайского края и Новосибирской области.

Ответ:

Максимальный балл: 4

Комментарии и вопросы ученика.



3. Назовите не менее двух минусов для Алтайского края, возникших при отделении Горно-Алтайской автономной области.

Ответ:

Максимальный балл: 2

Комментарии и вопросы ученика.

4. В каком из городов Алтайского края 22 июня Солнце позже всего поднимется над горизонтом? Ответ запишите в виде цифры.

- 1) Заринск
- 2) Барнаул
- 3) Яровое
- 4) Бийск

Ответ:

Максимальный балл: 1

Комментарии и вопросы ученика.

5. Установите соответствие между названием района и его географическим положением.

Район Алтайского края	Географическое положение
А. Третьяковский	1. На востоке края
Б. Кулундинский	2. На юге края
В. Тальменский	3. На севере края
Г. Ельцовский	4. На западе края

Запишите в таблицу цифры, соответствующие выбранным ответам.

А	Б	В	Г

--	--	--	--

Максимальный балл: 4

Комментарии и вопросы ученика.

6. Найдите соответствие. Запишите в таблицу буквы, соответствующие выбранным ответам.

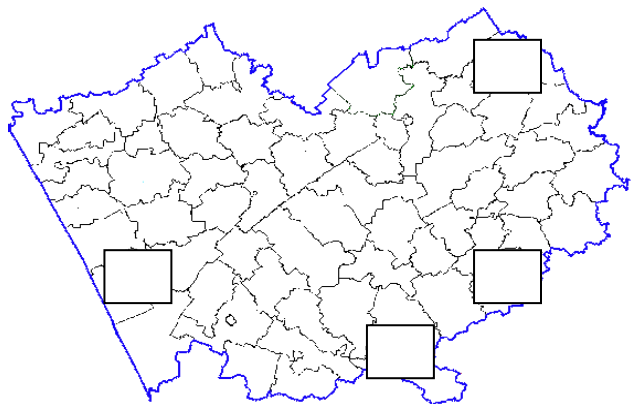
Наши знаменитые земляки	Чем прославили Алтайский край
1.Г.С.Титов	А.поэт
2.И.А.Пырьев	Б.космонавт
3.Р.И.Рождественский	В.детский писатель
4.В.В.Бианки	Г.кинорежиссер и сценарист

1	2	3	4
---	---	---	---

Максимальный балл: 4

Комментарии и вопросы ученика.

7. Какой цифрой на карте обозначен Салаирский кряж?



Ответ:

Максимальный балл: 1

Комментарии и вопросы ученика.

8.Используя данные таблицы 1, заполните таблицу 2, в которой расположите соответствующую характеристику объекта под указанной в таблице 2 цифрой.

Семинский, 621 м, Маяк Шангина, Тигирекский, 1206 м

Таблица 1

Название вершины	Название хребта	Высота, м
1	Коргонский	2490
Без названия	Бащелакский	2423
Черная	2	2007
Плешивая	Ануйский	1766
Синюха	Чергинский	1379

Синюха	Колыванский	4
Бабырган	3	1008
Кивда	Салаирский кряж	5

Таблица 2

1	2	3	4	5

Максимальный балл: 5

Комментарии и вопросы ученика.

9. Используя синоптическую карту (данные на 1 апреля 2017 г.), составьте прогноз погоды на 2 апреля в г. Барнауле. В ответе укажите: температуру, характеристику давления, прохождение фронтов, осадки.



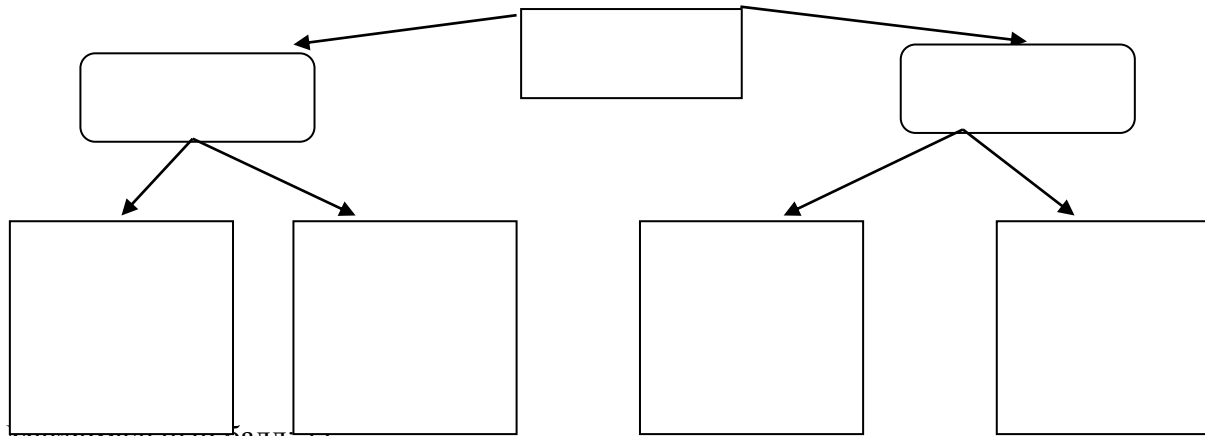
Ответ:

Максимальный балл: 4

Комментарии и вопросы ученика.

10. Используя приведенные ниже названия рек и озер Алтайского края, заполните схему.

Обь, Малиновое, Большое Яровое, Ая, Кулунда, Чарыш, Касмала, Ануй, Колыванское, Белое, Барнаулка



Максимальный балл: 11

Комментарии и вопросы ученика.

11. Приведите два довода, доказывающие, почему годовой поверхностный сток в Алтайском крае возрастает с запада на восток.

Ответ:

Максимальный балл: 2

Комментарии и вопросы ученика.

12. Какая из рек Алтайского края относится к бассейну внутреннего стока? Ответ запишите в виде цифры.

1.Кулунда	3.Чумыш
2.Большая речка	4.Касмала

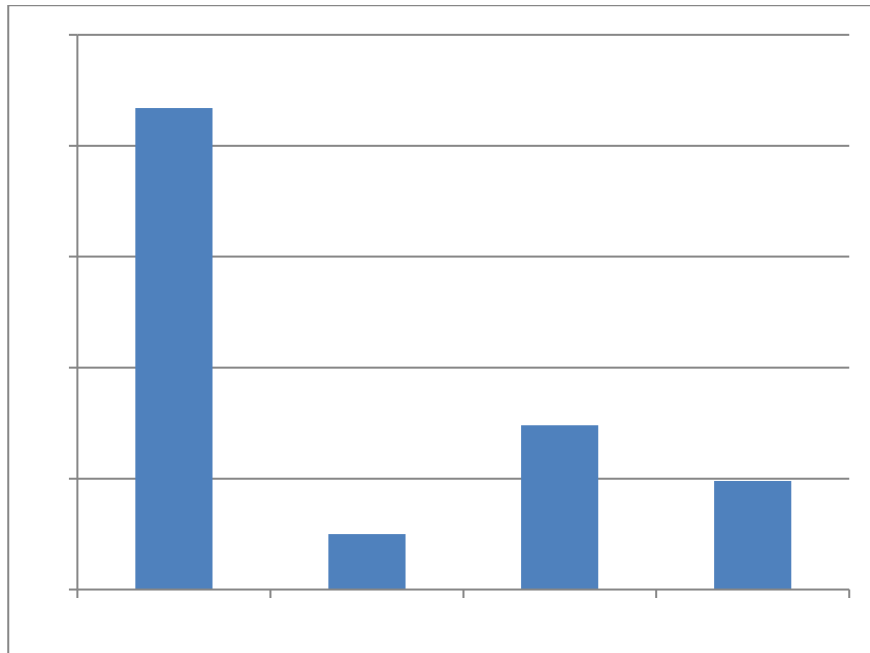
Ответ:

Максимальный балл: 1

Комментарии и вопросы ученика.

13. Соотношение какой из характеристик озер Алтайского края показано на диаграмме? Ответ запишите в виде цифры.

1. Площадь акватории	3. Максимальная глубина
2. Соленость вод	4. Ширина водоема



Ответ:

Максимальный балл: 1

Комментарии и вопросы ученика.

**14.** Соленость оз. Большое Яровое составляет 160 ‰. Определите, сколько граммов соли растворено в 4 литрах его воды. Ответ запишите в виде числа.

Ответ:

Максимальный балл: 1

Комментарии и вопросы ученика.

**15.** Сравните опасные гидрологические природные явления, которые могут происходить в Алтайском крае. В ответе укажите два признака, одинаковых для явлений природы, и два признака, по которым они отличаются друг от друга. Приведите примеры рек (по две для каждого явления).

Половодье - фаза водного режима реки, ежегодно повторяющаяся в данных климатических условиях в один и тот же сезон, характеризующаяся наибольшей водностью, высоким и длительным подъемом уровня воды и вызываемая снеготаянием или совместным таянием снега и ледников. Превышение опасных отметок уровня воды, при которых происходит подтопление населенных пунктов, хозяйственных объектов, дорог, посевов сельскохозяйственных культур.

Паводок - фаза водного режима реки, вызываемая дождями или снеготаянием во время оттепелей, которая может многократно повторяться в различные сезоны года, характеризуется интенсивным, обычно кратковременным увеличением расходов и уровней воды до опасных отметок, при которых происходит подтопление населенных пунктов, хозяйственных объектов, дорог, посевов сельскохозяйственных культур.

Ответ:

Максимальный балл: 6

Комментарии и вопросы ученика.

**16.** Известно, что костяника – многолетнее травянистое теневыносливое растение. Выберите из приведённого ниже списка утверждения, которые описывают данные признаки этого растения и выпишите соответствующие номера предложений через запятую. Укажите природную зону, в которой встречается костяника.

1. Костяником любят лакомиться птицы и мелкие животные.
2. Растение имеет одревесневший ствол и мощную корневую систему.
3. У костяники прямой зеленый стебель, тройчатые листья и белые цветки.
4. В первый год растение образует розетку листьев. На следующий год на зеленых стеблях образуются цветки, а затем семена, после чего растение погибает.
5. Лучше всего растёт в сосново-березовых лесах под кронами деревьев.
6. В народной медицине отвар листьев и стеблей применяют при заболеваниях желудочно-кишечного тракта.

7. В первый год после прорастания семян образуется только розетка листьев. В последующие годы растение цветёт, образует плоды и семена. На зиму надземная часть отмирает, а весной листья отрастают вновь.

8. Встречается на открытых солнечных местах по опушкам и на лугах.

Ответ:

Максимальный балл: 4

Комментарии и вопросы ученика.

**17.** Прочитайте текст. О какой природной зоне идет речь? Приведите не менее двух доводов.

«... Деревья здесь растут такой чащей, что открытых видов не представляется; хотя нижние части древесных стволов от глухоты леса голы, без ветвей и хвои... путник... видит перед собой только частокол из голых стволов, да валежник, лежащий в хаотическом беспорядке... зелени здесь не видно: под ногами кругом коричневый мох, сверху сухие сучья, с которых висят бледно-зеленые бороды чихрицы. Где скат горы становится круче... здесь под камнями гнездятся кустарники черной и красной смородины, если же он еще круче, он покрывается зарослью альпийских роз...»

*(Г.Н. Потанин, Алтай, 1884 г.)*

Ответ:

Максимальный балл: 3

Комментарии и вопросы ученика.

**18.** В каком году Тигирекский заповедник будет отмечать свое 50-летие?

1. 2018

2. 2049

3. 2025

4. 2032

Ответ:

Максимальный балл: 1

Комментарии и вопросы ученика.

**19.** Прочитайте текст. Запишите не менее двух отличий верхового и низового пожара.

«... В чистых сосновых борах почти все деревья нижних сучьев не имеют: все они опадают сами и остаются только с половины дерева до вершины. Тут мало кустарной поросли и молодой чащи, так что низовому огню трудно пойматься за высоко расположенные ветви и перейти в верховой. Вот почему в таких чистых борах пожар кончается скоро и большого вреда не приносит...»



Что же делается внизу, под этой страшной, беснующейся стихией?

Тут в это время какой-то поражающий огненный хаос! Огонь с невероятной силой и быстротой охватывает молодую поросль, отдельные кусты и, перескакивая с одной группы на другую, в вихре огненной пыли, в клубках черного и белого дыма крутит, мечет во все стороны и со страшным воем несется вперед и вперед!.. С особенной силой и точно озлоблением нападает он на молодой мохнатый ельник, и в особенности на кудреватый пихтач, у которого смолоду нижние ветви расстилаются почти по земле. Моментально охваченная пихта как-то вдруг съежится, точно от боли, поведет судорожно ветками несколько кверху, зашипит, сразу стушется в пелене сероватого дыма и потом, от скопления смолистых газов и полета огня кверху, она точно выстрелит - и мириады искр посыплются во все стороны!.. И вот из цветущей зеленой пихточки вдруг остается тощий дымящийся остов! Точно каким-то чудом сделалось превращение, так тяжело действующее на душу! Только что цвела, росла, наслаждалась жизнью - почти вдруг, моментально, погибла, превратилась в сухой черный скелет...»

*(А.А.Черкасов, На Алтае, 1886 г.)*

Ответ:

Максимальный балл: 2

Комментарии и вопросы ученика.

20. Изучите фотографию. В ответе укажите не менее лесополос. В какой природной зоне Алтайского края ландшафтного обустройства территории?

Ответ:

Максимальный балл: 3



двух примеров, отражающих назначение более всего используется этот прием эколого-

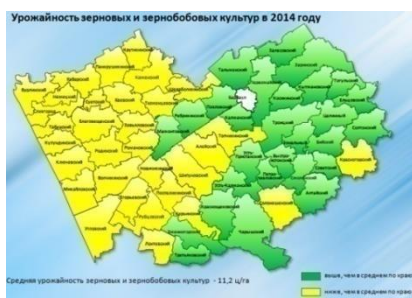
Комментарии и вопросы ученика.

21 Определите город Алтайского края по его краткому описанию.

Этот город расположен на реке Чумыш в 100 км к северо-востоку от Барнаула. Численность населения составляет около 47 тыс. чел. На гербе этого города изображен жаворонок. Является самым молодым городом в Алтайском крае. В 1981 г. здесь был получен первый алтайский кокс.

Ответ:

Максимальный балл: 1



Комментарии и вопросы ученика.

**22** Карты какого административного района Алтайского края необходимо выбрать, чтобы посетить: Денисову пещеру, стоянку «Карама», пещеру А.Окладникова, водопады на р. Шинок? Ответ запишите в виде цифры.

- 1) Краснощековского
- 2) Целинного
- 3) Ельцовского
- 4) Солонешенского

Ответ:

Максимальный балл: 1

Комментарии и вопросы ученика.

**23.** Туристические фирмы разных районов Алтайского края разработали слоганы (рекламные лозунги) для привлечения туристов. Установите соответствие между слоганом и районом. Запишите в таблицу цифры, соответствующие выбранным ответам.

Слоган	Район
А) В нашем районе располагается наибольшее количество пещер края!	1. Змеиногорский
	2. Панкрушихинский
Б) В нашем районе располагается самый большой участок Тигирекского заповедника! Приезжайте к нам, и вы сможете принять участие в пешем познавательном походе по маршруту	3. Алтайский

«Большой Тигирек»!	
	4. Мамонтовский

Ответ:

А	Б